



南开大学
Nankai University

南开大学经济学院本科招生与培养

—— 经邦济世 智圆行方 ——

来南开 做周总理的校友



目录

CONTENTS

01

历史与传承

02

走进南开经院

03

本科人才培养

04

毕业去向



01 | 历史与传承



经济学为南开大学创校建立学科之一。著名经济学家、耶鲁大学经济学博士何廉先生开创了蜚声中外的经济研究所，成立了**中国最早的经济学院**，并招收硕士研究生。百年来，南开大学经济学院秉承“允公允能、日新月异”的校训，践行“知中国、服务中国”的理念，为国家培养了数以万计的优秀经济与管理人才。

张伯苓创校设立
文、理、商三科

1919

1923

设文、理、商、矿
四科，文科下设经
济学系

南开大学社会
经济研究委员会成立
(经济研究所前身)

1927

1931

商学院、经济学系与
经济研究所合并组建
经济学院

开始招收经济学
硕士研究生

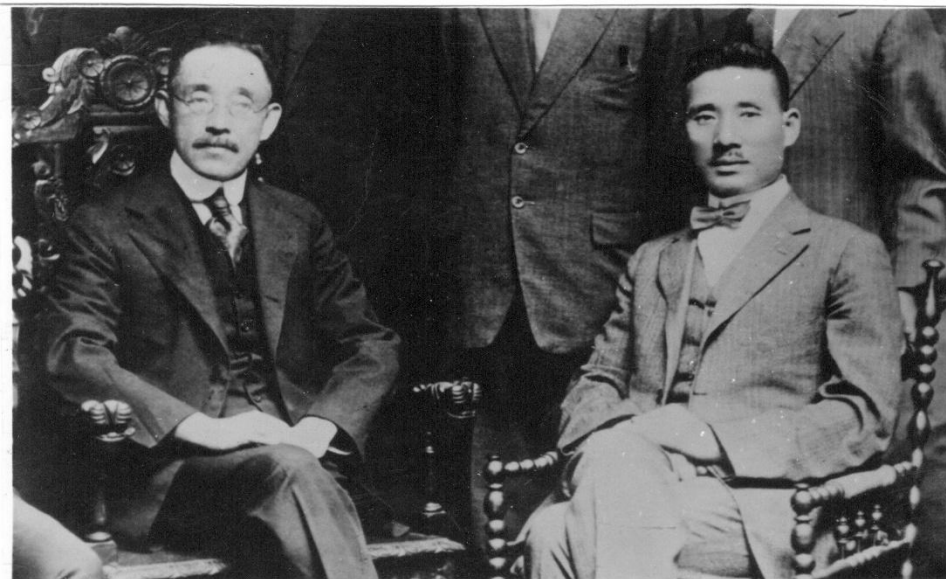
1935

2019

南开百年华诞，
经济学院再出发

未来有你参与，
经济学院更辉煌

未来



左：**严修**（近代著名教育家、南开校父）

右：**张伯苓**（近代著名教育家、南开校长）

南开著名经济学家



何廉



方显廷



陈序经

经院名师堂



季陶达
(1904-1989)



王贛愚
(1906-1997)



杨敬年
(1908-2016)



鲍觉民
(1909-1994)



陶继侃
(1913-2002)



易梦虹
(1916-1991)



滕维藻
(1917-2008)



钱荣堃
(1917-2003)



魏埏
(1919-2004)



郭士浩
(1921-1993)



王继祖
(1924-2004)



谷书堂
(1925-2016)



熊性美
(1926-2015)



李竞能
(1927-2016)



蔡孝箴
(1929-2014)



李宏硕
(1929-2004)



陈铨
(1935—2008)



刘佛丁
(1937—2000)



20世纪30-40年代的三大研究成果

中国工业化发展进程及影响

南开物价指数

中国农村财政和经济问题



由何廉主持编制的物价指数形成了蜚声海内外的“南开指数”体系，至今仍被国内外学者广泛引用。





江泽民主席会见段开龄教授



桑恒康先生夫妇获友谊奖，与李鹏总理合影



朱镕基总理与南开大学经济学院教师合影



朱镕基总理为段开龄教授颁奖



温家宝总理视察南开大学旁听经济学院课程



政治局常委刘云山向逢锦聚教授
颁发全国“杰出专业技术人才”奖



彭佩云副委员长在人口与发展研究所视察工作



成思危副委员长与南开大学经济学院教师合影

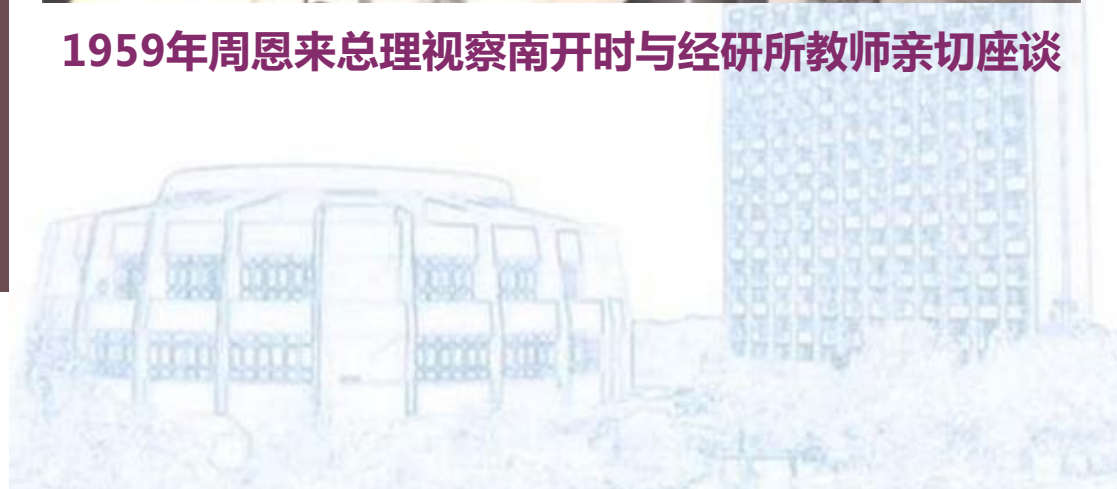


国务委员陈至立向逢锦聚教授
颁发国家级教学成果奖一等奖证书



1959年周恩来总理视察南开时与经研所教师亲切座谈

南开经济学科一直受到党和国家的关怀和重视



02 | 走进南开经院

100
1919-2019

The background image shows a university campus during sunset. In the foreground, there is a large, stylized sculpture of the number '100' in a reddish-brown color, with '1919-2019' written below it. To the left, there are large, blue, stylized letters, likely 'NANKAI'. The scene is set on a green lawn with trees and a clear sky in the background.



学科综合实力

- 近年来，经济学院获批国家**应用经济学“双一流”**建设学科、4个国家级**一流本科专业**建设点、首批**经济学拔尖**学生培养计划2.0基地、教育部唯一**经管类文科实验室（试点）**，新增**数字经济**本科专业。
- **中国特色社会主义经济建设协同创新中心**是全国首家经济类“2011协同创新中心”，由南开大学**经济学科**牵头创建。
- 国内领先、国际知名的**经济学人才培养基地**、**研究创新基地**、**国际学术交流基地**、**中国经济改革与发展的重要思想库**。



学科综合实力

主要科研成果		2025年	近5年
出版学术著作		9部	56部
发表学术论文		271篇	1058篇
新增课题	国家级重大项目	3项	24项
	国家级、省部级项目	22项	112项

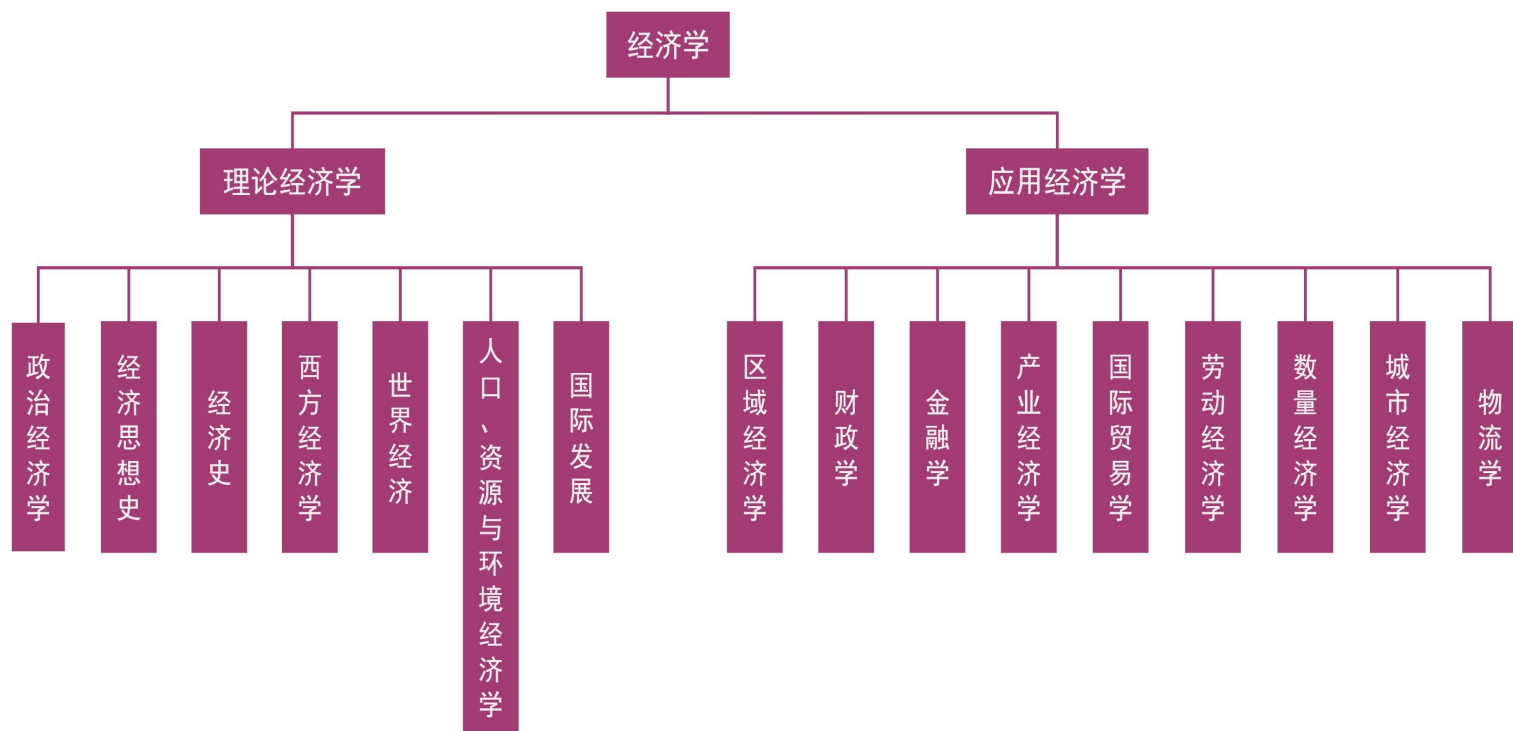


机构设置：四系七所





经济学院学科专业门类较为齐全，拥有学士、硕士、博士等多层次教学和学位授予权。经济学院拥有理论经济学、应用经济学2个国家级一级重点学科，均有一级学科博士学位授予权，覆盖经济学门类的16个二级学科，设有理论经济学和应用经济学2个博士后流动站。



师资队伍

(截至2026年5月)

192 位

教师职工

169 位

专职教师

57 位

教授/研究员

65 位

副教授/副研究员

47 位

讲师/助理研究员

国务院学科评议组成员：2人

教育部高校教学指导委员会委员：4人

教育部专业学位研究生教育指导委员会委员：3人

全国“杰出专业技术人才”：1人

国家级领军人才：7人

国家级“四青”人才：8人

国家“百千万人才工程”入选者：6人

国务院政府特殊津贴专家：13人

中宣部文化名家暨“四个一批”人才：1人

中宣部宣传思想文化青年英才：2人

国家“有突出贡献中青年专家”：3人

教育部“跨世纪人才基金”获得者：2人

教育部“高校青年教师奖”获得者：2人

教育部“优秀青年教师资助计划”获得者：2人

教育部“新世纪优秀人才支持计划”获得者：10人

“中央马克思理论研究和建设工程”首席专家：3人

宝钢教育基金优秀教师奖获得者：10人

霍英东青年教师基金基础性研究项目入选者：5人

近年来学院大力引进海外师资人才，有来自于包括英国剑桥大学、英国曼彻斯特大学、英国伦敦政治经济学院、新加坡国立大学、美国加州大学洛杉矶分校、美国威斯康星大学麦迪逊分校、美国宾夕法尼亚州立大学、澳大利亚国立大学等全球著名高校的青年优秀教师与学者加盟。



软硬件设备和教育资源



经济学院建筑面积为**20000平方米**，有独立的**教学楼、办公楼和实验中心**；南开大学**图书馆经济学分馆**设在经济学院楼群内，拥有中外文藏书20余万册。



经济学院拥有**国家级实验教学示范中心**和**国家级虚拟仿真实验教学中心**，总面积940平方米，包括高性能计算设备、各类数据库、网络平台和经济学院实验室等，可支持多种实验课程与项目。



经济行为与政策模拟实验室为首批教育部哲学社会科学实验室（试点）中唯一**经管类文科实验室**。



行为博弈实验室



南开史密斯实验室



统计与数据科学实验室



人工智能与数字经济实验室



高性能数据计算中心



区域经济应用实验室

科研实力

■ 中国特色社会主义经济建设协同创新中心

3个教育部人文社科重点研究基地

- 政治经济学研究中心
- 跨国公司研究中心
- APEC研究中心

- 中宣部中国特色社会主义政治经济学研究中心
- 中台办/国台办南开大学两岸关系研究基地

- 数字经济研究中心（中国科协、天津市人民政府、南开大学共建）
- 南开大学数字经济交叉科学中心

■ 《南开经济研究》（CSSCI期刊）

- 承担多项国家自然科学基金、国家哲学社会科学基金、教育部社科基金项目以及商务部、外交部、国台办、天津市政府等各级政府委托课题



03 | 本科人才培养





本科专业设置

本科专业

经济学
【经济学系】

国际经济与贸易
【国际经济贸易系】

财政学
【财政学系】

商务经济学
【国际商务系】

数字经济
【国际经济贸易系】

四个国家级
一流本科专业建设点

新增特色专业

目前全日制在校学生共计**2610人**

- 本科生：**1337人**
- 博士研究生：**517人**
- 科学硕士：**501人**
- 专业硕士：**255人**

本科教学师资与课程

学院本科教学资源丰富，拥有**国家经济学基础人才培养基地**、**国家首批经济学拔尖学生培养计划2.0基地**，**多门国家级一流课程**以及**国家级、市级教学团队与教学名师**。

国家级一流本科课程

- ◆ 国际经济学
- ◆ 政治经济学
- ◆ 西方经济学（中级微观）
- ◆ 世界经济概论
- ◆ 计量经济学
- ◆ 商业银行管理学
- ◆ 外国经济学说史
- ◆ 中国对外贸易
- ◆ 国际商务

优秀教学团队

- ◆ 国家级：国际经济与贸易专业教学团队
- ◆ 市级：经济实验教学团队、西方经济学教学团队、马克思主义经济学教学团队、经济学类一流专业课程思政教学团队

教育部首批课程思政示范课程和教学团队

- ◆ 国际经济学

首批中国经济学教材编写团队

- ◆ 中国特色社会主义政治经济学

教学名师

- ◆ 国家级1人、天津市级4人





大类招生与分流

为了满足学生个性化发展需求、培养“**宽口径、厚基础、强能力、善创新**”的高素质人才，经济学院本科生自2015级开始按经济学大类招生。

大类培养安排

- ◆ 在学生入学第一年**不分专业实行大类培养**，进行公共基础课程学习，第二年开始实行分专业培养。
- ◆ 专业分流工作在第三学期前完成。

专业培养特色

经济学专业

经济学专业注重引导学生“**知中国、知世界、服务中国**”，培养经济学理论扎实、知识宽厚、综合素质高、创新能力强，能够胜任经济学教学研究工作以及国家机关、企事业单位的经济管理工作的优秀经济学人才。

国际经济与贸易专业

国际经济与贸易专业立足“**全球化新格与数字变革**”的时代背景，紧扣全球产业链重构、绿色转型与数字经贸崛起的前沿趋势，以“**AI赋能背景下的数字贸易、全球价值链治理与区域经贸合作**”为导向，培养能够驾驭复杂国际经贸环境、引领可持续发展的高端人才。

专业培养特色

财政学专业

财政学专业基于“**财政作为国家治理的基础和重要支柱**”的战略定位，着力培养具备系统、扎实经济学素养与德智体美劳全面发展的财政、税务方面的应用型人才和财税理论研究人才。

商务经济专业

商务经济专业专注于“**宽基础、国际化、重应用**”的培养特色，旨在培养掌握扎实的商务知识、精通商务活动实际操作技能、具有国际化视野的高素质复合型和应用型商务人才。

数字经济专业

数字经济专业培养具备**扎实经济学理论功底和数理基础、拥有开阔视野并通晓数字经贸规则的精英人才**。学生未来有能力将现代信息、大数据和人工智能等技术熟练运用于现代经贸理论研究和政策应用等领域。

特色人才培养

经济伯苓班

教育部“**珠峰计划**”（基础学科拔尖学生培养试验计划）项目

2020年获批教育部“基础学科拔尖学生培养计划2.0基地”。从全校本科**大一新生**中进行遴选，坚持“**严入口、小规模、高水平**”的原则，教学模式具有“**一制三化**”的特色——导师制、小班化、个性化、国际化；培养过程中实行动态调整。

经管法班

教育部批准的国家**创新人才培养实验区**

经济、管理、法学复合型人才培养班于2001年设立，面向**大一新生**招生，实行**双学位制**；具有独立的课程体系，由涵盖经济、管理和法学三个专业的核心课程以及由**经济学院、商学院和法学院**的专家针对该实验班设计的知识交叉类课程组成，并由跨学院的优秀教师团队单独授课。

拔尖创新人才班

中国特色社会主义经济建设协同创新中心拔尖创新人才培养实验班

“基地班”的升级版，始于2013年，**依托协同创新中心建设**；为中国特色社会主义经济建设和发展培养经济学理论基础扎实、知识面宽、创新能力和实践能力强、综合素质优秀的从事**经济理论研究、经济运行研究以及宏观经济管理工作**的创新型专门人才，积极探索**中国特色经济学创新人才培养模式**。

人文社科专业（商务经济学）与非通用语专业复合型国际化人才培养项目

南开大学“通用+非通用”人才培养项目

项目始于2017年，面向大一新生选拔优秀人才，由**经济学院和外国语学院**联合培养，可获得**商务经济学专业**和一个**小语种专业**（俄语、日语、法语、德语、西班牙语、葡萄牙语、意大利语、阿拉伯语）**双学士学位**；拥有独立的班级建制；学生毕业可到联合国等国际组织分支、跨国公司、外国金融机构或者政府部门工作。

“数字经济”精英人才特色班

2021年南开大学批准设立的校级特色班

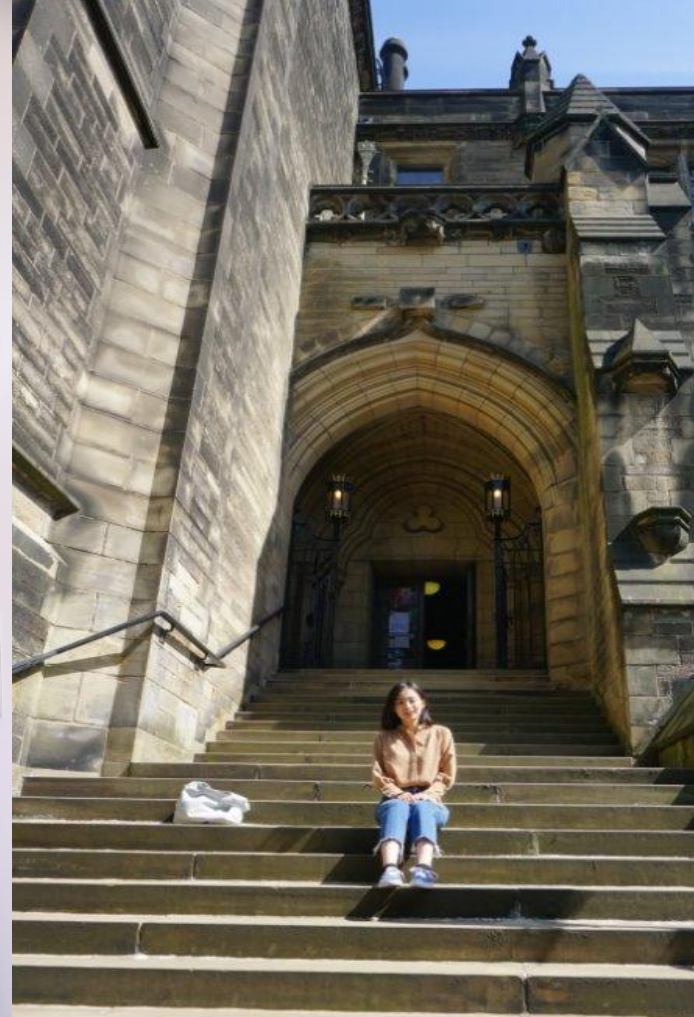
面向全校本科大一新生进行遴选，以南开大学的学科群优势、特别是**国际经济学科**的雄厚师资为依托，结合全球经济加速向**数字化转型**的背景，以“**一制三化**”——导师制、小班化、个性化、国际化为引领，培养具有扎实的**经济学理论功底和数理基础**、能将现代信息、大数据和人工智能技术熟练运用于**现代经贸理论研究和政策应用领域**的精英人才。

国际交流

经济学院注重国际交流，与欧洲、北美、澳洲、亚洲等地区的多所高校和研究机构建立了长期合作关系，不仅在学术研究领域开展广泛的交流，而且在本科生、研究生的联合培养方面也建立了良好的合作机制，为学生提供了丰富的国际交流机会。

学院每年邀请大约**30余名外籍专家、教授**来学院讲学、开展学术交流，其中包括“欧元之父”罗伯特·蒙代尔教授、宏观经济学理性预期学派领袖托马斯·萨金特教授和信息经济学奠基者约瑟夫·斯蒂格利茨教授等诺贝尔经济学奖得主，以及美国哈佛大学本杰明·弗里德曼教授、耶鲁大学威廉·诺德豪斯教授、诺贝尔经济学奖委员会前主席、瑞典斯德哥尔摩大学阿瑟·林德贝克教授等著名经济学家。同时，学院非常注重教师的国际交流，近年来派出**教师200余人次**赴美国、加拿大、英国、日本、韩国等国家和地区进行长、短期交流访问。





国际交流“走出去，引进来”



20 BADISCHE ZEITUNG FREIBURGER ZEITUNG

Besuch aus China

Das Studierendenwerk zeigt Gästen aus Tianjin Stadt und Region

FREIBURG (BZ). Derzeit sind 30 Studierende der Nankai-Universität in China zu Besuch beim Studierendenwerk Freiburg. Während ihres Aufenthalts lernen die Gäste die Stadt und die Universität kennen und besichtigen Institutionen wie etwa die VAG, den SWR, die BZ, die Brauerei Ganter, die UB oder das Augustinermuseum.

Auch Ausflüge in die Umgebung stehen auf dem Programm, etwa zum Titisee, nach Basel, Straßburg oder Stuttgart. Die meisten Studierenden machen bei ihrem Besuch zum ersten Mal internationale Erfahrungen und lernen viel über das Leben und die Kultur in Deutschland. Neben diesen kulturellen Aspekten werden auch ganz praktische Fähigkeiten vermittelt – zum Beispiel in Form eines Deutsch-Sprachkurses oder durch ein interkulturelles Training.

Seit sechs Jahren organisiert das Studierendenwerk Freiburg das Austauschprogramm mit der Nankai-Universität Tianjin in Chinas Norden. Im September reisen dann Studierende aus der Hochschulregion Freiburg zum Gegenbesuch nach China. Sie werden dort – ebenso wie die chinesische Gruppe hier – vielfältige Einblicke in Hochschulen, Kultur, Wirtschaft und Politik erlangen und intensive persönliche Begegnungen erleben.

Highlight ist die Schwarzwälder Kirschtorte

Übrigens: Das Highlight für die Studierenden aus China ist das Schwarzwälder Kirschtorten-Seminar, in dem sie erfahren, wie die weltbekannte Torte gemacht wird. Und nicht nur das: Das Demonstrationsobjekt wird auch gleich verspeist.

Studierende der Nankai-Universität besuchten die BZ. FOTO: PRIVAT



创新实践能力培养

学院为学生制定多项创新能力提升课程和提供多种社会实践项目，推行“**师生同行**” **社会实践教学模式**，着力打造“**知行合一**” **社会实践课程**，旨在提高学生的创新、实践与应用能力。



民政部社会调研
【民政部调研活动—村委会调研】



实施万众创新战略的问题研究
【孵化器功能完善与中小企业发展研究】



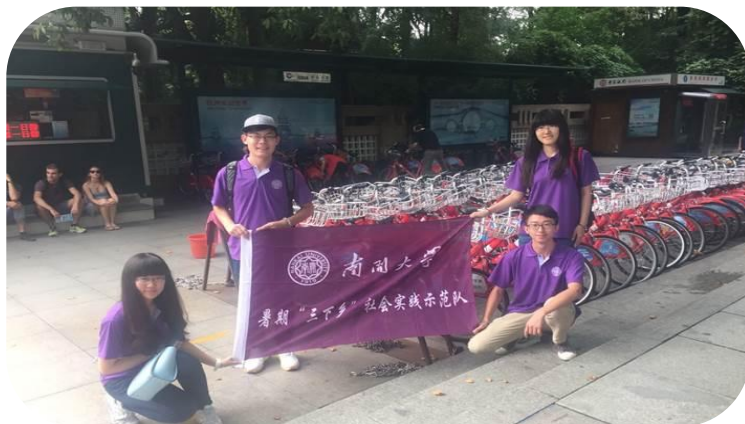
经济学系实践团队
【科技工作者创新创业服务中心调研】



创新实践能力培养



国际商务系
【APEC峰会模拟时政座谈】



财政学系实践团队探索杭州
【公共自行车系统的发展之路】



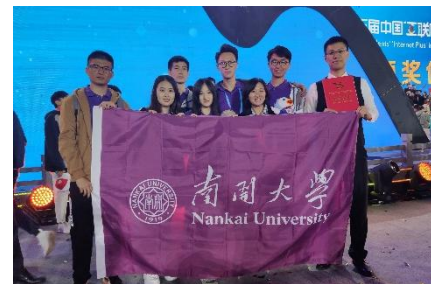
国际经济贸易系知行实践团队
【赴天津自由贸易试验区调研】

校园生活

文艺活动



实习参赛



体育活动



团学活动



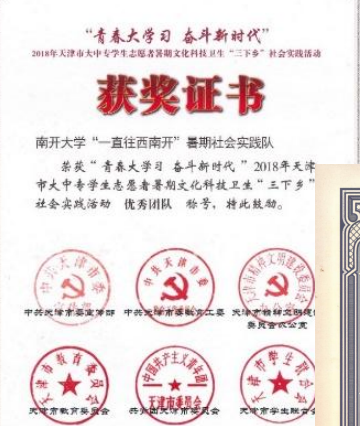


2018
Mathematical Contest In Modeling*
Certificate of Achievement

Be It Known That The Team Of
Chuoqi Zhang
Yuchen Zeng
Yuankang Zhang
With Faculty Advisor
Ming Li
OR
Nankai University
Was Designated As
Meritorious Winner



在2017至2018学年成绩优秀
经济贸易系“苏武康奖学金”，奖金5000元。
特发此证



04 | 毕业去向



近三年经济学院本科生毕业去向

- ◆ 南开大学经济学院2025届本科毕业生共331人，其中就业119人，占本科毕业生总人数的35.9%；国内升学149人，占比为45%；出国（境）留学53人，占比为16%。
- ◆ 南开大学经济学院2024届本科毕业生共324人，其中就业49人，占本科毕业生总人数的15.1%；国内升学153人，占比为47.2%；出国（境）留学57人，占比为17.6%。
- ◆ 南开大学经济学院2023届本科毕业生共316人，其中就业111人，占本科毕业生总人数的35.1%；国内升学134人，占比为42.4%；出国（境）留学43人，占比为13.6%。

年份	毕业生数	就业		国内升学		出国（境）留学		就业率
		人数	占比	人数	占比	人数	占比	
2025	331	119	35.9%	149	45%	53	16%	96.9%
2024	324	49	15.1%	153	47.2%	57	17.6%	79.9%
2023	316	111	35.1%	134	42.4%	43	13.6%	91.11%



2025届本科班级	毕业人数
经济学	92
国际经济与贸易	104
财政学	39
商务经济学	31
经济学（伯苓班）	26
经管法试点班	39
总计	331



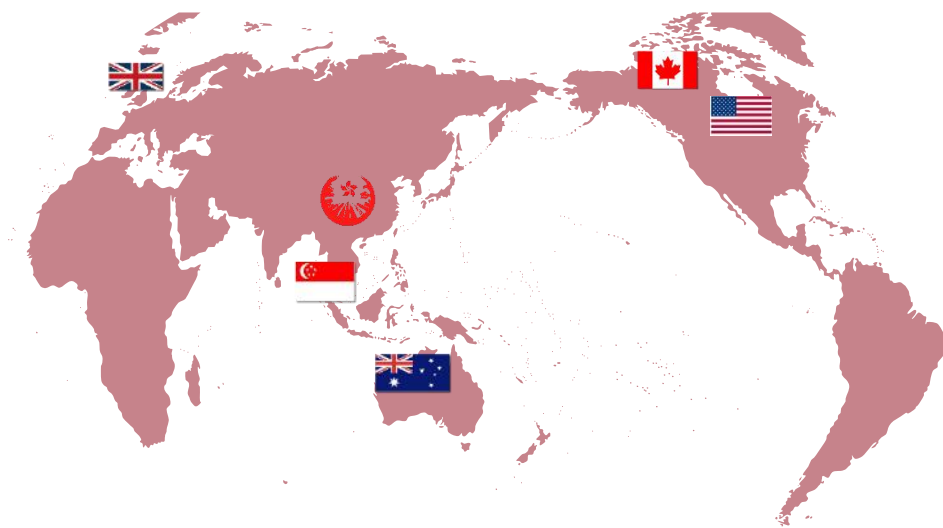




■ **【国内升学】**：2025届本科毕业生中，45%选择国内升学，除留在南开大学升学，其余同学主要前往北京大学、清华大学、中国人民大学、复旦大学、浙江大学、南京大学、上海交通大学等高校继续深造。

■ **【就业】**：就业地域以天津、北上广及其他东部地区为主，占比超90%。从签约单位的性质来看，本科毕业生中有23%前往党政机关及事业单位工作，其余主要就职于国有企业、民营企业及其他企业。就业单位所属行业包括公共管理和服务行业、软件和信息技术行业、金融行业、教育业等。本科毕业生签约的企业包括华为、字节跳动、京东、美团、波士顿咨询（北京）有限公司等。

■ **【出国（境）留学】**：主要前往美国、英国、新加坡、中国香港等国家和地区留学，去向学校包括：剑桥大学、芝加哥大学、约翰霍普金斯大学、伦敦大学学院、伦敦政治经济学院、格拉斯哥大学、新加坡国立大学、南洋理工大学、香港大学、香港中文大学等。





南开大学本科
招生网



南开大学经济
学院官方微信

期待金秋 与你相会于南开经院

地址：天津市南开区卫津路94号

电话：022-23495062

电子邮件：jjxy@nankai.edu.cn

学院官网：

<https://economics.nankai.edu.cn/>

